



Oplevelser langs Bakkestien

Bakkekammen

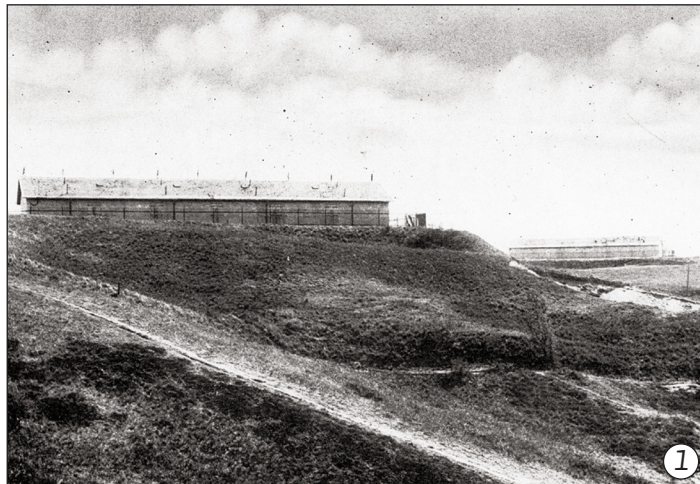
Bakkestien følger en markant bakkekam, der hæver sig over Frederiksværks gamle bydel. Bakkekammen udgør toppen af en gammel kystskrænt fra Stenalderhavet, hvor det meste af det nuværende Frederiksværk lå under vand.

Kystskrænten er dannet under sidste istid, hvor isen skubbede sten og jord foran sig som en vold, der til sidst dannede en randmoræne. Da isen smeltede bort, blev området foran randmorænen til Stenalderhavet. Stenalderhavet gnavede gradvist i morænen og herved opstod de stejle fald og skrænter, du kan se i dag.

Under istiden havde isen trykket landet ned, og da den smeltede bort forsvandt trykket fra isen også, og landet begyndte at hæve sig igen. Skrænten kom derfor til at stå et stykke inde i landet som en høj bakkekam bag den gamle del af Frederiksværk by.

Krudttårne

På bakkekammen over byen lå der tidligere en række krudttårne. Bygningerne fungerede som depoter for det krudt, der blev produceret i Frederiksværk. Krudttårnene var af sikkerhedsmæssige grunde placeret i god afstand fra byens virksomheder og borgere. Krudttårnene har været brugt i hele Krudtværkets tid – fra det blev anlagt i 1758 og frem til det lukkede i 1965. En del af Bakkestien har fungeret som vagtsti mellem krudttårnene.



Overdrevet

Området ved Bakkestien består både af skovbevoksede arealer og lysåbne områder med overdrevsvegetation. På arealerne findes endnu sjældne egns-karakteristiske arter som due-skabiose, svalerod og tjærenellike.

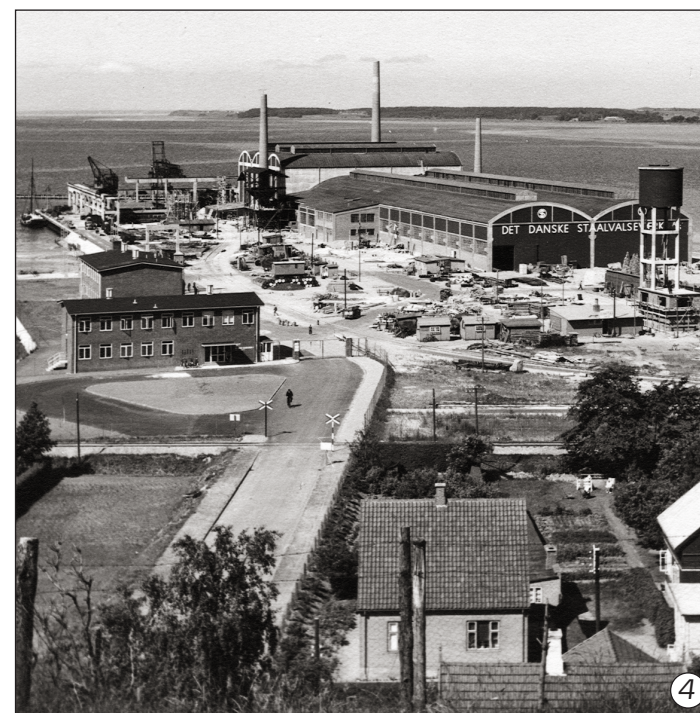
For at bevare de lyskrævende overdrevsblomster skal områderne jævnlige holdes fri for træer og buske. Områderne plejes ved, på udvalgte steder, at rydde krat og træer samt ved at slå hø på arealerne og fjerne det afslåede materiale. Herved efterligner vi de gamle driftsformer, som i århundreder holdt bakkerne lysåbne ved at sikre hø og græs til bøndernes husdyr.



Udsigten

Fra Bakkestien er der en storslået udsigt over Frederiksværk by og Roskilde Fjord. Fra Bjørndalen er der især en flot udsigt over fjorden og Stålværkerne, der ligger nedenfor bakkekammen.

Det Danske Stålvalseværk begyndte produktionen af valset stål i efteråret 1942. Værket omsmelte de skrot til nyt stål, og valsede både profilstål og plader. Virksomheden bidrog væsentligt til byens vækst, og byens befolkningstal fordobledes i løbet af værkets første 15 år. På billedet fra ca. 1950 ses de karakteristiske nyopførte valsehaller, der stadig indgår i komplekset. Området er løbende blevet udvidet for at gøre plads til nye produktionsbygninger. Fjernest på stålværksområdet ligger det imponerende elektrostålværk, der stod færdigt i 1976. I 2002 gik Det Danske Stålvalseværk konkurs, men genopstod som selvstændige stålvirksomheder.



1. To krudttårne på bakken over Frederiksværk, ca. 1920.
Foto fra Industrimuseet Frederiks Værk
2. Blå anemone
3. Nikkende kobjælde
4. Det Danske Stålvalseværk, ca. 1950.
Foto fra Industrimuseet Frederiks Værk
5. Bakketidsel
6. Blodrød storkenæb
7. Svalerod